

ZGVisie

Ziekenhuis Gelderse Vallei 2019-2021

Definitief besluit RvB
d.d. 10 september 2018



Inspiratie

Onze gezamenlijke start als nieuwe raad van bestuur van Ziekenhuis Gelderse Vallei viel vrijwel samen met de start van de jaarlijkse beleidscyclus. Dit gaf de unieke kans om op inspirerende wijze te werken aan het herijken van en betekenis geven aan de visie, met inbreng van vele medewerkers uit alle geledingen van de organisatie. Met als doel om de expertise en kracht van medewerkers te gebruiken, maar ook om te zorgen dat de visie van en voor iedereen is. Het traject ZGVisie was geboren.

‘Op inspirerende

wijze samen

betekenis geven

aan de visie.’

Het voorgaande strategisch kader is samengevat in een infographic die de strategie op hoofdlijnen verbeeldt en uit de onderliggende tekst zijn tien belangrijke thema’s gedestilleerd. Deze thema’s vormen de basis voor de gesprekken die we hebben gevoerd binnen ZGVisie.

Ons doel was ambitieus: voor een ruime groep medewerkers een gevarieerd en aansprekend programma ontwikkelen, waarin alle thema’s aan bod komen. In een tijdsbestek van 2,5 maand is het programma ontwikkeld, georganiseerd en uitgevoerd: wandelingen, tournees langs stakeholders, (kunst)workshops met deskundige sprekers en een uitwisseling in een patiëntproces. Na 16 activiteiten hebben 428 deelnemers samen 514 uitspraken aangeboden. Uitspraken die zij belangrijk vinden voor onze gezamenlijke visie.

Tijdens de beleidsdag van 15 mei 2018 hebben vervolgens ruim 130 medici, managers, leidinggevendenden, adviseurs en afgevaardigden van de adviesorganen in gevarieerd samengestelde groepen de essentie uit de inbreng van de tien thema’s gehaald, met als resultaat: een A3 met in tekst de belangrijkste uitkomst van de inbreng plus een professionele tekening waarin het thema werd verbeeld. Dit leverde een tiental mooie statements en prachtige verbeeldingen op. De middag van 15 mei werd benut om in een kleiner gezelschap alle inbreng te richten ten behoeve van datgene dat we in onze visie willen opnemen. Met andere woorden: wat gaan we beloven aan onze patiënten en wat voor organisatie moeten we zijn om die belofte waar te kunnen maken? De derde vraag ‘wat moeten we gaan doen?’ levert inbreng voor de kaderbrief 2019.

Bij de ontwikkeling van ZGVisie maken we onder meer gebruik van bestaande visie- en beleidsdocumenten, zoals bijvoorbeeld het medisch beleidsplan 2017, het visiedocument van de stafcommissie voeding en bewegen, de e-Healthvisie en het visiedocument mensgerichte zorg. Tevens maken we gebruik van vorig jaar opgehaalde informatie vanuit onze stakeholders, de collega-ziekenhuizen en de zorgverzekeraars en vanzelfsprekend houden we rekening met interne en externe ontwikkelingen; zowel intra- als extramuraal, regionaal en (inter)nationaal.

Deze ZGVisie is de uitkomst van dit gezamenlijke traject.
Wij zijn daar trots op.

Mirjam van ’t Veld en Arjen Hakbijl, raad van bestuur

Het ideale ziekenhuis van ZGV'ers

Op basis van tien thema's hebben medewerkers in het ZGVisietraject aangegeven wat zij belangrijk vinden. Daarmee zijn dit mede uitgangspunten voor de visie.

Wij dragen bij aan gezondheidswinst > Samen sterk en gezond

De patiënt en zorgprofessional zijn gelijkwaardig en komen samen tot besluitvorming over de zorg, waarbij de patiënt de regie heeft: we doen er alles voor om de patiënt in die rol te krijgen. Zoals voorbeeld geven, meedoen, kennis delen. Onze medewerkers vinden dat ze hier actief aan moeten bijdragen.

Wij werken met plezier > wij hebben een chieff happiness officer

We werken aan de gezamenlijke doelen van ZGV met een positieve grondhouding en onderlinge waardering en in een stimulerende omgeving waarin je jezelf kan blijven ontwikkelen. We kennen elkaar en zijn nieuwsgierig naar elkaar. Onze zorgprofessionals hebben tijd voor de patiënt en werken samen met de patiënt aan zijn gezondheidsdoelen. Dat geeft werkplezier.

Wij werken en leren samen > wij zijn innerlijk bereid om telkens opnieuw een brug te slaan

Vanuit een open houding met begrip en respect voor ieders bijdrage in het proces werken wij interprofessioneel samen. We leren met en van elkaar. Krachten kunnen elkaar versterken en dat moet respectvol gebeuren in een sfeer van veiligheid. Dát kan geleerd worden in trainingen, zo veel mogelijk 'on the job'.

Wij zijn goed georganiseerd > Beter worden doen we samen

We organiseren patiëntprocessen in het netwerk optimaal met de patiënt als uitgangspunt en met inbreng van talent, kennis en kunde van allen die een rol spelen in die processen. Op deze manier zijn verantwoordelijkheden, bevoegdheden en besluitvorming helder belegd en kunnen we processen integraal en continu verbeteren.

Wij geven aandacht > Aandacht groeit

Voor ons staat de menselijke maat voorop. Dat betekent dat wij aandacht hebben voor iedereen: voor onze patiënt en voor elkaar. Met oprechte aandacht ontstaan contacten waarin ruimte is voor respect, waardering en vertrouwen. Aandacht is daarmee een randvoorwaarde voor veilige zorg.

Wij zijn gezond > Sommige dingen zijn onbetaalbaar

Wij leveren zinnige passende zorg. We zijn een flexibele organisatie met een hoog aanpassingsvermogen en we kijken voortdurend naar buiten om kansen te zien en vertalen die tijdig naar binnen. Onze professionals zijn gezamenlijk verantwoordelijk voor de zorginvesteringen, waarbij wij met elkaar kennis delen, kennis uitbreiden en gezamenlijk werken aan innovatieve oplossingen. Iedereen draagt zijn steentje bij om de financiën te kunnen beheersen en geld vrij te maken voor investeringen in nieuwe ontwikkelingen en onze speerpunten.

Wij zijn experts > Samen gezond naar de top

De medewerkers van ZGV zijn nieuwsgierig naar welke (nieuwe) kennis en expertise ze kunnen inzetten en waar ze die kunnen halen. We delen onze bijzondere kennis en expertise, we zetten onszelf op de kaart, intern en extern en laten het onze patiënten en onze medewerkers ervaren.

Wij staan midden in het netwerk >

Samen sterk in het werk

In het in- en externe netwerk werken we vanuit waardering voor ieders bijdrage aan de patiëntenzorg en hebben we oog en oor voor elkaar. De patiënt is nadrukkelijk zelf onderdeel van het netwerk.

Wij zijn innovatief > Dromen, durven, doen

Wij innoveren samen met een sterke focus op gezondheid en kwaliteit van leven. Er is ruimte om te innoveren en ruimte om risico's te nemen; we ondernemen vanuit lef.

Wij zijn transparant > wij kijken samen in de spiegel

We communiceren open en eerlijk met elkaar. We kennen onze eigen rol, verantwoordelijkheden en bevoegdheden in relatie tot de ander en tot onze (gezamenlijke) bijdrage aan de organisatie. Onze keuzes en besluiten zijn duidelijk en begrijpelijk en daardoor acceptabel.

Een netwerkziekenhuis dat zich onderscheidt door in te zetten op de positieve effecten van voeding en bewegen

Onze missie luidt:

Ziekenhuis Gelderse Vallei is een veilig ziekenhuis dat op basis van actuele kennis hoogwaardige, goed georganiseerde mensgerichte zorg levert. Breed toegankelijke basiszorg voor de regio en bovenregionale zorg op specifieke expertise. Samen met de patiënt en het netwerk werken we aan een optimale gezondheidswinst door preventie en behandeling, met aandacht voor kwaliteit van leven.

Daarmee is ons motto:

Gedreven door kennis. Gericht op gezondheid.

Met als visie:

Voeding en bewegen zijn bouwstenen van onze zorg. We doen veel wetenschappelijk onderzoek en de resultaten zijn een essentieel onderdeel van onze zorg, waardoor de patiënt een meer effectieve behandeling krijgt, sneller kan herstellen en zich beter voelt. We delen onze opgedane kennis breed en zetten deze ook in bij primaire en secundaire preventie. Hiermee dragen we bij aan een gezonde maatschappij als geheel.

Ons onderscheidend vermogen komt tot uiting in aantoonbare voeding- en beweeginterventies in onze totale zorgverlening. Vanuit deze focus hebben we gekozen voor de volgende speerpunten in zorg:

- Topsport en sport
- DarmLeverCentrum
- Reuk- & Smaakcentrum

Aanvullend hebben we landelijke uitstraling met deskundige zorg op:

- Slaapzorg
- Duizeligheid
- IC, thuisbeademing

In de volgende hoofdstukken staan de missie en visie uitgewerkt in wát we beloven aan de patiënt en hóe we dat als organisatie met onze medewerkers gaan waarmaken. Wat we precies gaan doen staat vervolgens in de kaderbrief met uitwerking in de jaarplannen per thema.



'ZGV is
het ziekenhuis
van voeding,
sport en bewegen.'

Wat is onze belofte aan de patiënt en de maatschappij?

Deskundige zorg en gezondheidswinst in de regio

We bieden gezondheidswinst voor de patiënten en inwoners van onze regio met voeding en bewegen als basis van onze zorg en kennis. Vanwege onze focus op voeding en bewegen zijn wij een kennis- en expertisecentrum op het gebied van topsport, sport, darmleverzorg en reuk- en smaakproblematiek.

Wij bieden medisch specialistische zorg, specifieke kennis en preventie. Dat doen we samen en in afstemming met onze netwerkpartners. Dichtbij als het kan en verder weg als het moet, afhankelijk van de zorgbehoefte van de patiënt en de expertise van de zorgprofessionals. Wij sturen op uitkomsten van zorg en klantwaardering en communiceren transparant over de resultaten.

Onze medewerkers zijn op de hoogte van de laatste inzichten op hun vakgebied en weten waar en bij wie onze patiënten het best hun zorg kunnen ontvangen. Het ziekenhuis biedt niet alle zorg binnen haar muren aan, maar zorgt er wel voor dat de zorgvraag van de patiënt en verwijzer aan Ziekenhuis Gelderse Vallei wordt beantwoord. Binnen of buiten het ziekenhuis.

Wij voelen ons ook maatschappelijk verantwoordelijk om de zorg in de regio goed te organiseren en optimale gezondheidswinst te realiseren met de juiste zorg op het juiste moment op de juiste plaats, waarbij het geld voor de zorg zorgvuldig en doelmatig wordt besteed. Regionaal, nationaal en internationaal verspreiden wij actief onze specifieke kennis en ervaring van voeding en bewegen in de zorg.

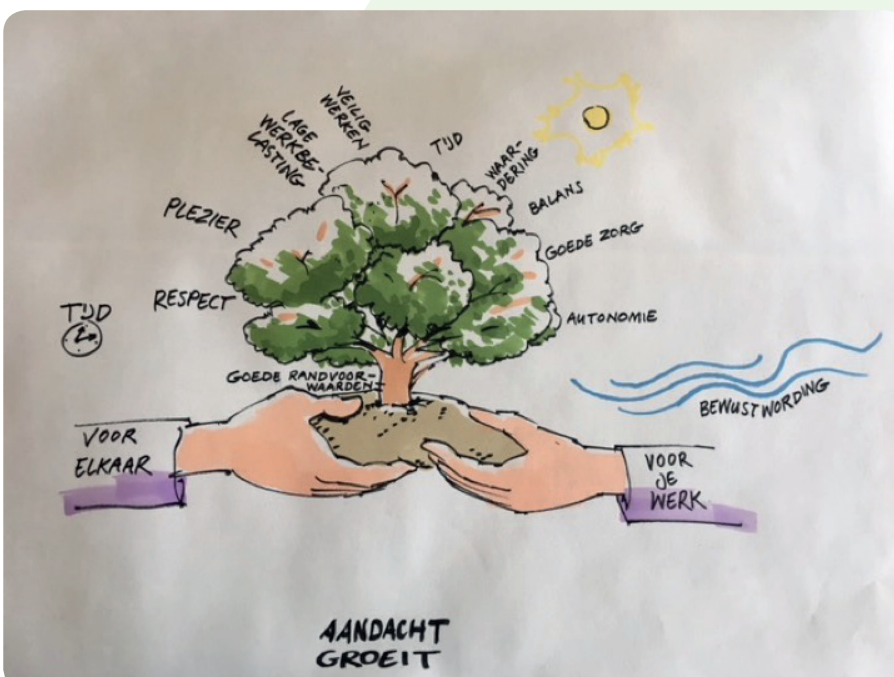
Goed georganiseerd

Wij zorgen ervoor dat de patiënt optimale, veilige zorg krijgt, die goed georganiseerd is: toegankelijk, bereikbaar en met een goede coördinatie van de totale zorg. Wij zorgen ervoor dat we begrijpelijk communiceren, met de patiënt meedenken en dat de patiënt bij overdracht of samenwerken van zorg – binnen en buiten het ziekenhuis - ervaart dat iedere zorgverlener over de juiste informatie beschikt en waarde toevoegt. Waar nodig zetten we casemanagers of andere coördinatoren in. Overdrachtssituaties zijn nooit een (extra) zorg voor de patiënt.

Met aandacht en positief

In onze zorgverlening hanteren we het begrip 'positieve gezondheid' (Machteld Huber). Dit benadrukt de kracht van elke unieke mens. Positieve gezondheid gaat uit van dat wat gáát, en niet van dat wat níet meer gaat. In de gezamenlijke besluitvorming is het de zorgprofessional die informeert, kennis aanreikt en coacht en de patiënt die bepaalt. De professional vraagt zich continu af wie hij of zij voor zich heeft en hoe hij de zorg op die persoon kan afstemmen. Dit geldt voor al onze patiënten en in het bijzonder voor kwetsbare ouderen. Onze medewerkers hebben intrinsiek een positieve grondhouding en hun mensgerichtheid merkt de patiënt aan oprechte aandacht, interesse of een glimlach.

*'Onze zorg is
goed georganiseerd,
toegankelijk en
bereikbaar.'*



*‘We maken
graag gebruik van
de kennis en
deskundigheid van
(onze) patiënten.’*

Eigen regie

Het ziekenhuis ondersteunt patiënten, die de eigen zorg (gedeeltelijk) willen regisseren en waar mogelijk thuis ontvangen of vanuit huis willen regelen, ook in praktische zin met bijvoorbeeld vormen van moderne technologie, e-Zorg en een patiëntportaal. Wij ondersteunen zo nodig bij het (leren) gebruiken van technologische en digitale hulpmiddelen in de zorg.

Het draait om de patiënt

We maken graag gebruik van de kennis en deskundigheid van (onze) patiënten. Zij denken met ons mee bij de (her)inrichting van zorgpaden, het ontwikkelen van patiëntmaterialen en het toepassen van (digitale) hulpmiddelen. Wij vragen patiënten om actief met ons mee te denken en aan de andere kant zijn we nieuwsgierig naar de mening van de patiënt als die zorg van ons heeft ontvangen. Wat is hun ervaring op het gebied van service en bejegening en van medische uitkomsten van de zorg? Met hun antwoorden kan de ene keer gericht de zorg voor die patiënt zelf worden aangepast en de andere keer de zorg voor een groep patiënten verbeterd.



Een belofte aan de patiënten en de maatschappij doen is een ding. Een ander ding is het waarmaken. Daarvoor zijn gedreven vakbekwame professionals noodzakelijk. Evenals goede afspraken en een goede inrichting van ons ziekenhuis in het netwerk.

Wat voor organisatie hebben we daarvoor nodig?

'Zorg wordt op de juiste plaats door de juiste professional op het juiste moment geleverd.'

Sterk in het netwerk

Netwerkgeneeskunde is zorg die georganiseerd wordt in een (regionaal) zorgnetwerk rondom de patiënt. Wij als ziekenhuis vervullen onze rol als teamspeler binnen diverse netwerken, zoals A.R.T.Z. (Alliantie Regionale TopZorg), het VSV (Verloskundig Samenwerkings-Verband), huisartsen, ouderenzorg, bestuurlijke netwerken en kennisnetwerken. Ten aanzien van voeding en bewegen en onze speerpunten zijn wij preferente partner in bestaande of nieuwe netwerken. Bij netwerkvorming telt de menselijk factor zwaar; elkaar kennen, elkaar vertrouwen en elkaar gunnen is essentieel voor een succesvolle samenwerking. Daar investeren wij in.

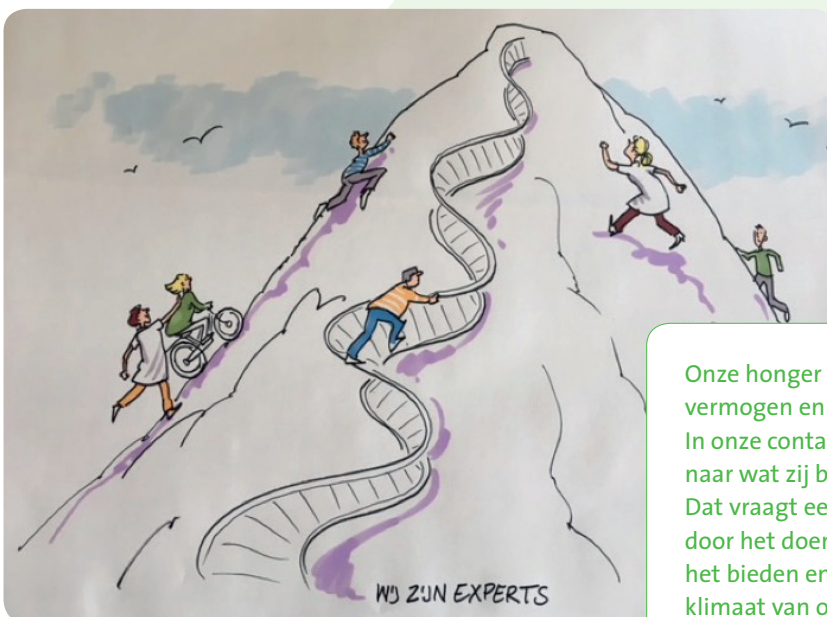
Zorg wordt op de juiste plaats door de juiste professional op het juiste moment geleverd: zo mogelijk thuis, in gezondheidscentra en spreekuurcentra of in de hoogtechnologische ziekenhuisomgeving. Deze zorg is deels fysiek en deels virtueel.

Honger naar kennis

Juist op het vlak van voeding en bewegen speelt Ziekenhuis Gelderse Vallei een rol in primaire en secundaire preventie, gezondheid en gedrag. De relatie tussen leefstijl, gezondheid en ziekte en het functioneren, wordt steeds duidelijker. Dit vraagt om het vergroten van kennis, vaardigheden en bewustwording bij zowel de patiënten als de medewerkers. Wij zijn innovatief en zoeken altijd naar mogelijkheden om onze voorsprong in voeding en bewegen te behouden. Ziekenhuis Gelderse Vallei initieert en neemt deel aan wetenschappelijke onderzoeken met zijn professionals, hoogleraren en promovendi, samen met Wageningen University & Research in de Alliantie Voeding in de Zorg, NOC*NSF, partners in het bedrijfsleven, andere kennisinstellingen en overheden. Het ziekenhuis heeft een wetenschappelijk klimaat met ruimte en middelen voor professioneel onderzoek.

De veelheid aan verzamelde data wordt geanalyseerd en de uitkomsten vertaald naar innovatieve behandelingen of algemene concepten voor ziekenhuiszorg. De opgedane kennis wordt breed verspreid vaak met (inter)nationale invloed wat onze positionering als voedings- en beweegziekenhuis versterkt.

Onze focus op voeding en bewegen en onze speerpunten dragen wij eveneens uit door deelname in verschillende adviescommissies, zoals de Adviescommissie regionale agenda Regio Food Valley en de Adviescommissie World Food Centre.



Onze honger naar kennis gaat verder dan ons onderscheidend vermogen en de daaraan gerelateerde speerpunten. In onze contacten met patiënten en partners zijn we benieuwd naar wat zij belangrijk vinden en hoe zij ergens tegenaan kijken. Dat vraagt een nieuwsgierige, onderzoekende houding die deels door het doen van onderzoek wordt gestimuleerd en ook door het bieden en volgen van onderwijs en opleidingen. In een klimaat van onderwijs, onderzoek en opleiding houden medewerkers elkaar en collega's scherp.



‘Waardetoevoeging
ontstaat eveneens
door het delen van
kennis en gegevens
met andere
kennisintensieve
organisaties.’

Bronvermelding

Federatie medisch specialisten:
Visiedocument Medisch Specialist
2025, ambitie, vertrouwen, samen-
werken, 2017
Medisch beleidsplan 2017, vastgesteld
op 10 oktober 2017
Visiedocument medische staf
Ziekenhuis Gelderse Vallei: Voeding
& bewegen en topsport & sport.
Opgesteld op 26 oktober 2016
Machteld Huber, arts-onderzoeker
(2016)
Mensgerichte zorg in Ziekenhuis
Gelderse Vallei (2017)
e-Health ZGV (2017)

Ingericht met processen die waarde toevoegen

De zorglogistiek in het ziekenhuis is zo ingericht dat ze maximaal tegemoetkomt aan de, vaak multidisciplinaire, behoefte van de patiënt. Dit is niet meer automatisch specialisme-georiënteerd; we richten onze zorg thematisch in. Samen met de mensgerichte attitude vraagt dit om vernieuwing van de processen met inbreng van allen die daarin een rol spelen. De toegevoegde waarde voor de patiënt is leidend in het zorgproces en de werkprocessen zijn volgend. Het collectieve belang ten behoeve van de patiënt gaat hierbij boven het individuele belang van de medewerker. Mensgerichte zorg op maat bieden is mogelijk als de basis meer standaardisatie kent en er ruimte is voor taakverbreding over afdelingen en functies heen.

Processen worden meer en meer ondersteund door informatie- en communicatietechnologie, waarbij Ziekenhuis Gelderse Vallei het uitgangspunt hanteert dat het inrichten van het proces op basis van toegevoegde waarde voor de patiënt voorafgaat aan digitalisering of automatisering.

Doelmatig

Wij zijn financieel gezond en vertrouwen onze (management)professionals in het bewaken van de balans tussen productieafspraken, optimale kwaliteit, capaciteit en kosten. Op basis van betrouwbare en eenduidige managementinformatie zijn we continu op de hoogte van de stand van zaken. Onze zorg is zinnig en zuinig en daardoor ontstaat ruimte voor (extra) investeringen in ons onderscheidend vermogen en onze speerpunten.

Op de toekomst voorbereid

De toenemende vergrijzing, de veranderingen in de zorg, de mens centraal stellen, de kennis- en expertisecentra en de technologische ontwikkelingen leiden tot veranderingen in werkzaamheden, functies en rollen van ziekenhuismedewerkers. Waardetoevoeging voor de patiënt en medewerker gebeurt niet meer alleen door uitsluitend praktisch handelen of het inbrengen van deskundigheid, maar ook door onze deskundigheid te delen, interprofessioneel samen te werken en door coaching, met patiënten in de regierol in een gastvrije omgeving. Waardetoevoeging ontstaat eveneens door het delen van kennis en gegevens met andere kennisintensieve organisaties in het kader van patiëntenzorg, onderwijs en onderzoek.

Een innovatief ziekenhuis met moderne professionals

Medewerkers vormen de spil van onze organisatie en zetten zich in voor een optimale dienstverlening aan de patiënt. Ziekenhuis Gelderse Vallei investeert daarom in fitte, vakbekwame medewerkers die met trots en plezier in het ziekenhuis werken. Zij zijn goed geïnformeerd doordat de organisatie transparant informatie deelt en doordat medewerkers zelf nieuwsgierig zijn naar de behaalde resultaten. Zij werken in een slimme, waarderende organisatie die hun inbreng serieus neemt en waar een open aanspreekcultuur de norm is. Ziekenhuis Gelderse Vallei biedt professionele faciliteiten op het gebied van werkplezier, opleiding, ontwikkeling en duurzame inzetbaarheid. ZGV'ers zijn trots op behaalde resultaten en ambassadeur van Ziekenhuis Gelderse Vallei. Onze leiders beschermen het evenwicht in dit spel van geven en nemen. Leidinggevend sturen pro-actief en met lef op de organisatie doelen en onderling vertrouwen. Zij kennen hun rol en verantwoordelijkheden in de organisatieprocessen, gebruiken de speelruimte die ze hebben en communiceren altijd helder en duidelijk naar de medewerkers. In het belang van de patiënt sturen zij op collectiviteit. Dat is mogelijk door de gelijkgerichtheid van de organisatie en medische staf in houding en gedrag. ■

Wij maken waar wat we zeggen en vragen de patiënt of dat zo is. We communiceren helder en duidelijk met de patiënt en zorgen ervoor dat de informatiestromen tussen patiënt en zorgverleners digitaal, veilig en tijdig zijn. De patiënt krijgt die informatie die hij of zij op dat moment nodig heeft, waar dan ook in het proces met een (digitaal) hulpmiddel dat passend is.