

Achtergrondinformatie hersenaandoeningen

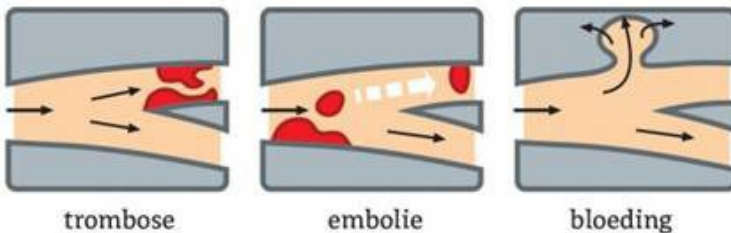
U bent in Ziekenhuis Gelderse Vallei omdat u in uw omgeving te maken heeft met een hersenaandoening. In deze folder staat algemene informatie over hersenaandoeningen en hersenen. Voor specifieke informatie over een persoonlijke situatie verwijzen wij u naar uw arts of contactpersoon.

Beroerte

Een beroerte wordt ook wel CVA (cerebro vasculair accident) genoemd. Bij een beroerte gaat iets mis met de bloedsomloop in de hersenen. Een beroerte kan een hersenbloeding of een herseninfarct betreffen.

Herseninfarct

Het herseninfarct komt het meeste voor. Vanwege een dichtgeslibde ader (trombose) of een bloedstolsel dat een hersenslagader verstopt (embolie), krijgt een deel van de hersenen te weinig bloed waardoor het hersenweefsel afsterft. Ongeveer 80% van de beroertes gevallen is een infarct.

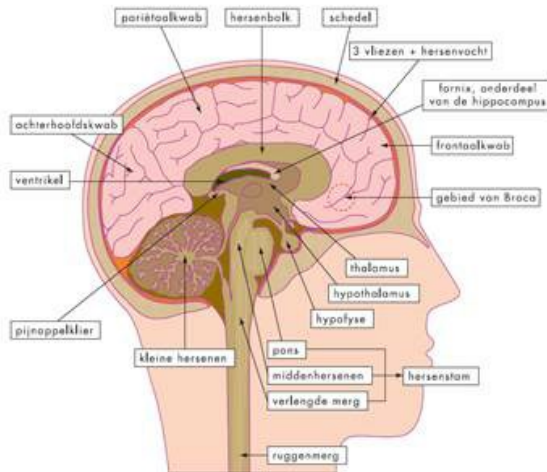


Hersenbloeding

Een hersenbloeding is het gevolg van een lek in een hersenbloedvat. Een dergelijk lek kan ontstaan door een zwakke plek in de bloedvatwand waardoor bloed de hersenen instroomt. Een voorbeeld is het knappen van een aneurysma (uitstulping in wand van een hersenslagader). Een hersenbloeding kan zich bevinden in het hersenweefsel (intracerebrale bloeding), maar soms ook tussen de hersenvliezen (subarachnoïdale bloeding of SAB). Bij ongeveer 20% van de beroertes gaat het om een hersenbloeding.

TIA

Een TIA staat voor Transient Ischaemic Attack: een tijdelijke doorbloedingsstoornis in de hersenen. Een TIA lijkt op een beroerte, maar gaat snel weer voorbij (meestal binnen een half uur). TIA's kunnen een voorbode zijn van een echte beroerte.



Linker- en rechterhersen helft

Welke gevolgen iemand van een hersenletsel ondervindt, hangt samen met het gebied in de hersenen dat getroffen is en de ernst van de beschadiging. Hoewel niet helemaal precies is aan te wijzen welk stukje hersenen welke functie heeft (vaak werken meerdere gebieden samen) is per hersendeel wel aan te geven welke klachten kunnen optreden. De gevolgen van hersenletsel kunnen voor de buitenwereld goed zichtbaar zijn, bijvoorbeeld in de manier waarop iemand zich beweegt of spreekt. Maar de gevolgen kunnen ook (min of meer) onzichtbaar zijn, omdat het gaat om veranderingen in het denken en onthouden, de emoties, de gevoelens of het gedrag.

Letsel in de linkerhersen helft

Letsel in de linkerhersen helft kan zorgen voor motorische stoornissen of gevoelsstoornissen aan de rechterkant van het lichaam. Daarnaast kan het gezichtsvermogen aan de rechterkant van beide ogen afnemen. Andere gevolgen zijn taal- en spraakproblemen (afasie), problemen met herkennen, problemen met dagelijkse handelingen of problemen met chronologie (volgorde van tijd, oorzaak en gevolg).

Verder kan iemand links en rechts verwarren, moeite hebben in het omgaan met cijfers, langzaam worden, onzeker, angstig en teruggetrokken gedrag vertonen en last hebben van wisselende stemmingen.

Letsel in de rechterhersenhelft

Letsel in de rechterhersenhelft kan leiden tot motorische stoornissen, gevoelsstoornissen of verlamming aan de linkerkant van het lichaam en een verminderd gezichtsvermogen aan de linkerkant van beide ogen. Soms realiseert iemand zich zelfs niet dat de linkerzijde van het lichaam bestaat. Verder vermindert het gevoel voor ruimte en tijd soms, waardoor iemand afmetingen niet kan inschatten en verdwaalt. Vaak heeft iemand weinig inzicht in zijn eigen gedrag, problemen en beperkingen en 'snapt' hij of zij sociale situaties niet. Hij of zij neemt taal bijvoorbeeld te letterlijk en begrijpt grapjes en achterliggende boodschappen niet. Ook komt het vaak voor dat iemand slecht wordt in het herkennen van gezichten. Verder kan iemand met schade aan de rechterhersenhelft zich impulsief en onaangepast gedragen, weinig rekening houden met anderen en zichzelf overschatten.

Letsel in de hersenstam

Letsel in de hersenstam kan leiden tot stoornissen in het slaapritme, aandachtsstoornissen, dubbelzien, duizeligheid, moeite met slikken, eten en kauwen, een vieze smaak in de mond, aangezichtspijn en soms verlamming of zwakte van alle ledematen.

Letsel in de kleine hersenen

Letsel in de kleine hersenen kan leiden tot evenwichtsstoornissen en coördinatiestoornissen.

